

Mi Induction Heating Rice Cooker

Használat előtt olvassa el figyelmesen a kézikönyvet
Csomagolás tartalma

Olvassa el figyelmesen az útmutatót, hogy helyesen és biztonságosan használhassa ezt az eszközt.

Ez a termék kizárólag háztartási használatra szolgál.

Használat előtt

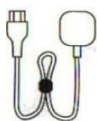
- | | | |
|----|--|----|
| 1. | Termék bemutatása | 02 |
| 2. | Gyors alkalmazás | 03 |
| 3. | Fogyasztói App alkalmazás | 03 |
| 4. | Idő szabályozása készenléti üzemmódban | 04 |

Használat

- | | | |
|----|--|----|
| 5. | Kezelési útmutató | 04 |
| | Főzés, gyorsfőzés | 05 |
| | Rizskása, hőmérséklet megőrzés | 05 |
| | Egyedi beállítás, program kiválasztása | 05 |
| 6. | Rizsfőző tisztítása | |
| | Összerakás, szétszedés | 06 |

FAQ

- | | | |
|-----|---------------------------------------|----|
| 7. | Problémák megoldása | 05 |
| 8. | Hibakódok | 07 |
| 9. | Biztonsági intézkedések | 07 |
| 10. | Alapbeállítás | 08 |
| 11. | Termék megnevezés | 08 |
| 12. | Mérgező és ártalmas anyagok jelenléte | 08 |



Töltőkábel



Mérőedény

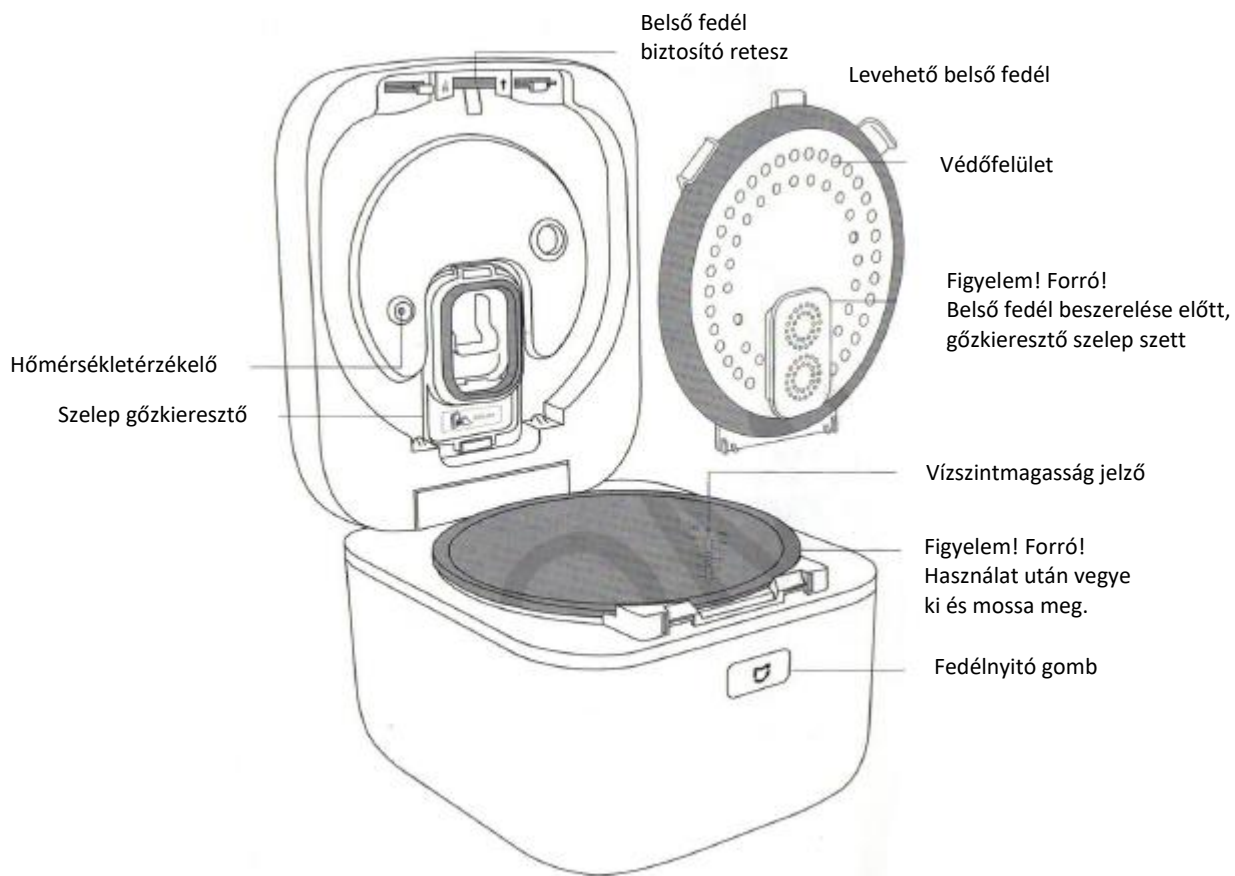


Lapos kanál



Evőkanál

Termék bemutatása



Hátoldal belső burkolat



Leeresztő szelep

Frontoldal belső burkolat



Biztonsági szelep

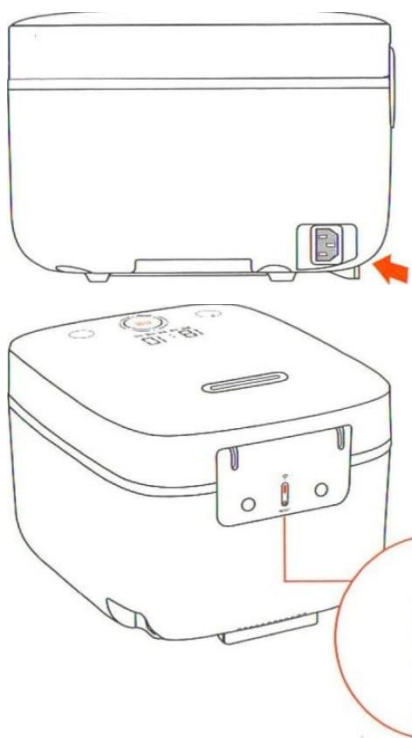
Nyomásszabályzó



Kezelőpanel

1. Az időt digitálisan megjelenítő LED
2. Időbeállító gomb (óra / perc)
3. Programválasztás
4. Menü
5. Kiválasztás / Visszavonás
6. Digitális időzítő
7. Start gomb

Gyors alkalmazás



1. Tápegység

Csatlakoztassa az egyik végét a rizsfőzőhöz, a másikat pedig az elektromos konnektorba.

2. Wi-Fi csatlakozás

A rizsfőző első tápegységre történő csatlakoztatása előtt automatikusan nyitott a hálózatra való csatlakozásra. Csatlakoztassa az új eszközt a „Mi Smart Home” alkalmazás hálózathoz. Megjegyzés: Ha frissíteni szeretné a hálózati beállítást, egy vékony tárggyal (gémkapoccsal) tartsa lenyomva 5 másodpercig a RESET gombot, amivel ismét megnyitja a hálózatra való készenléti csatlakozást.

Wi-Fi kijelző

Reset nyílás

Wi—Fi kijelző

		
Csatlakozásra vár	Csatlakozás a hálózatra	Sikeres csatlakozás
sárgán villog	kéken villog	kéken világít

Alkalmazás

A „Mi Smart Home” mobilalkalmazásban még több okoseszköz található.

Felhasználói alkalmazás telepítése

Amennyiben telepíteni szeretné a felhasználói alkalmazást a smartphone-ra, nyissa meg a Mi Store szolgáltatást és keresse ki a „Mi Smart Home” alkalmazást vagy szkennelje be a QR kódot.



Ez az eszköz már szerepel a „Mi Smart Home” eszközök jegyzékében, a MIUI rendszer támogatja és más otthoni okoseszközével is kommunikálni tud.

Csatlakoztassa a smartphone-t a Wi-Fi hálózathoz, nyissa meg a letöltött felhasználói alkalmazást és kövesse a telefonja kijelzőjén megjelenő útmutatást.

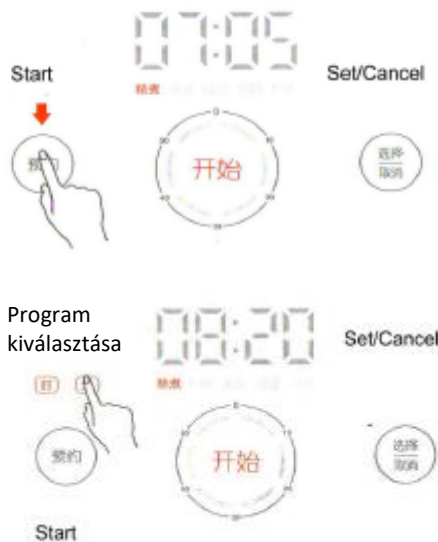
Idő beállítása készenléti üzemmódban

Az idő beállításához való belépéshez nyomja meg és tartsa lenyomva 5 másodpercig a programkiválasztó gombot

Figyelmeztetés: internetre történő csatlakozáskor az idő automatikusan beállításra kerül.

1. Nyomja meg és tartsa 5 másodpercig lenyomva

Cooking / Fast cooking / Rice porridge / Heat preservation / Personal settings



2. Az idő beállításához használja az „Óra” és „Perc” gombokat, majd hagyja jóvá a beállítást a „Start” gombbal.

Menü átállítás

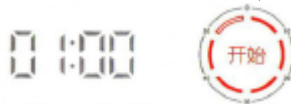
A „Select / Cancel” gombot megérintve válassza ki a kívánt üzemmódot. A gomb megérintésével a rendszer mindig átkapcsol:

„Főzés / gyorsfőzés / rizskása / melegen tart / Egyedi beállítás”



1. Főzés

Kapcsolja be a „Főzés” üzemmódot. A program automatikusan beállítja a főzési időt, ami a rizs mennyiségétől függ (kiindulási főzési idő – 1 óra).



Cooking / Fast cooking / Rice porridge / Heat preservation / Personal settings

2. Gyorsfőzés

A rizs mennyiségének függvényében automatikusan érzékelésre kerül a főzési idő (kiindulási főzési idő 40 perc).



Cooking / Fast cooking / Rice porridge / Heat preservation / Personal settings

3. Rizskása

Főzés idejének beállítása - 1.30. Állítsa be a főzési időt.



Cooking / Fast cooking / Rice porridge / Heat preservation / Personal settings

Állítsa be a kívánt főzési időt az «Óra» és «Perc» gombok megnyomásával. A beállítási tartomány – 40 perc és 4 óra között van.

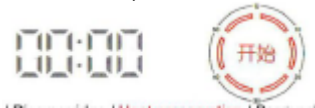
Menü átkapcsolása

4. Hőmérséklet megőrzés

A főzés befejeztével a rizsfőző automatikusan hőmérséklet megőrző üzemmódba kapcsol. Az őrzött hőmérsékletet kb. 73 °C.

A hőmérséklet megőrző üzemmód kézzel is beállítható.

Figyelmeztetés: A hőmérséklet megőrző üzemmód legfeljebb 12 óra időtartamra javasolt. Amennyiben ez az üzemmód 24 óránál tovább aktív állapotban marad, a rizsfőző automatikusan készenléti üzemmódra vált (a hőmérséklet megőrző üzemmód kikapcsol).



Cooking / Fast cooking / Rice porridge / Heat preservation / Personal settings

5. Egyedi beállítás

Az alkalmazás a különböző finom ételek készítéséhez nagyon sok üzemmód létrehozását javasolja. Használja az App-ot az ételek készítésének saját beállítása szerinti elindításához.



Cooking / Fast cooking / Rice porridge / Heat preservation / Personal settings

6. Válassza ki a programot

1. A kívánt üzemmód kiválasztása után (pl.: „Főzés”) kattintson a „Program kiválasztása” lehetőségre és végezze el a beállítást.



Megjegyzés: A program kiválasztásakor ne felejtse el beállítani a helyes aktuális időt.



2. Állítsa be a főzési időt az «Óra» és a «Perc» gombok megnyomásával, majd kattintson a "Start" gombra és indítsa el a főzést.

Megjegyzés: Az időt 24 órás formátumban állítsa be.

Problémák megoldása

Meghibásodás típusa	Hiba feltárása és elhárítása
Nem lehet lezárni a fedelet	Ellenőrizze a belső fedél beállítását
Nem reagálnak a gombok	A rizsfőző valószínűleg „Ready” üzemmódban van, válassza ki a programot vagy a hőmérséklet megőrző üzemmódot.
Főzés közben kiszökik a gőz	A gőz szökését a szilikon tömítések öregedése, deformálódása vagy sérülése okozhatja.
Félig megfőtt étel	Víz és rizs aránya (kevés a víz) A rizs gyártási dátuma túllépte a 6 hónapot Idegen tárgyak vannak az alj felületén Eldeformálódott a csésze külső felülete
Hab keletkezik a rizskása főzése közben	Eldeformálódott az alsó tál felülete Nem megfelelő víz és rizs arány (túl sok víz / rizs) Idegen tárgy van az alj felületén Eldeformálódott a csésze külső felülete
Részben megfőtt rizs	Eldeformálódott az alsó tál felülete Nem megfelelő víz és rizs arány (túl sok víz / rizs) 12 órát meghaladó takarékos üzemmód
Főzés közben különös szag érződik	A burkolat belső oldalán ételmaradék van A gőzszelep és a belső fedél tömítése okozza a különös szagot.

Sötétre színeződött az aljon az étel	Főzés előtt a rizst alaposan le kell öblíteni.
	Idegen tárgy van a kivehető belső edény vagy az érzékelő alján.
	Eldeformálódott a csésze külső felülete
	Eldeformálódott az edény aljának a felülete
Hőmérséklet megőrző üzemmódban megkeményedett az étel vagy megváltozott a külleme	Több mint 12 órán át volt bekapcsolva a takarékos üzemmód
	Idegen tárgy van az alj felületén
	Eldeformálódott a csésze külső felülete
	Eldeformálódott az alsó tál felülete
Program kiválasztás probléma	Rövidebb a választott program ideje, mint a főzési idő.
	A telepítési idő lejárt után nem kattintott rá a „Start” gombra.
	ellenőrizze a Wi-Fi jel stabilitását
Problémás csatlakozás	Ellenőrizze, hogy a legújabb APP verziót használja-e
	Győződjön meg arról, hogy a rizsfőzőt megfelelően távol helyezte-e el a Wi-Fi-től.
	Ellenőrizze, hogy elég erős-e a jel.
Problémás aktualizálás	A főző valószínűleg készenléti üzemmódban van
	Gond van a Wi-Fi jellel
A firmware frissítése után lefagy a készülék	Tápellátás kimaradás után kattintson annak a programnak a kiválasztására, amelyikben folytatni szeretné a munkát. Visszaállíthatja a beállítást.

Rizsfőző tisztítása

1. Szétszedés

1. Az eltávolításához fordítsa el a burkolatot balra.

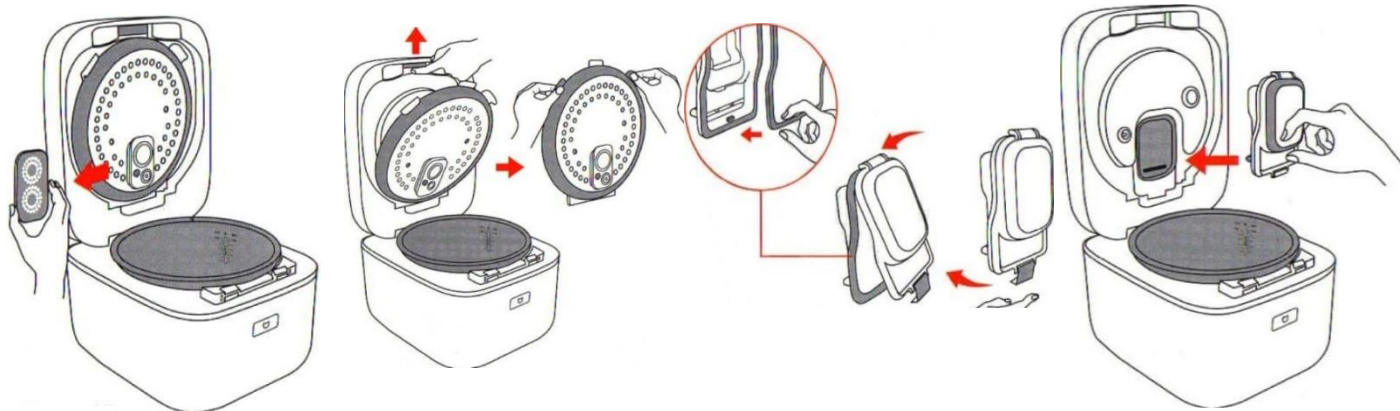
Megjegyzés: Minden használat után el kell mosni a belső fedelet és ki kell lazítani a gőzszelepet.

2. Nyomja meg kissé az adott helyen a burkolatot, ami ezután automatikusan kiugrik és levehetővé válik.

Vegye ki a belső fedelet.

3. A belső fedél alatt látható a gőzkieresztő szelep, amit el kell távolítania.

Nyissa ki a reteszt és húzza ki a tömítést. Nyissa ki a gőzkieresztő szelepet és tolja a reteszt oldalra, nyissa ki a szelepet, majd vegye ki a tömítést.



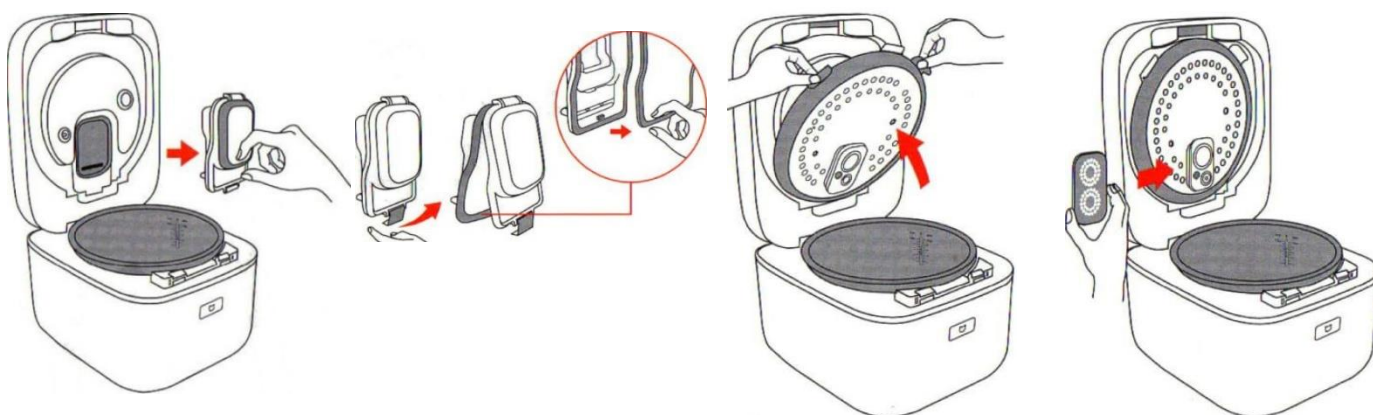
2. Összerakás

Tegye vissza a tömítést, igazítsa el és zárja le.

1. Fogja meg a tömítést a horonyban, igazítsa be, majd könnyedén nyomja lefelé rá a reteszre, hallani fogja a „bekattanását”.

3. Helyezze be a belső fedél támasztógyűrűjét a rizsfőző speciális hornyába, nyomja kissé lefelé a belső fedelet, hallani fogja a „bekattanását”.

4. Helyezze fel a védőburkolatot a jobb oldali rögzítő lap mentén. Megjegyzés: A légtelenítő szelepet és a belső burkolatot különböző módon kell beállítani, mert másként a rizsfőző fedele nem fog megfelelően zárni.



Hibakódok

LED hibajelző: A fehér LED a hibát jelzi, a többi kijelző kikapcsolt állapotban van

E-01	Ha a főzés során túl sokáig tartja nyitva a fedelet, a rizsfőző átvált készenléti üzemmódra
E-02	Üres a tál. (nincs semmilyen étel az edényben)
E-03	Nyomás elleni védelem 265V + 7V
E-04	Alacsony nyomás elleni védelem 265V + 7V
E-05	Értesítés az alsó felület magas hőmérsékletéről
E-06	Értesítés a felső felület magas hőmérsékletéről
E-07	Magas az IGBT tranzisztor hőmérséklete
E-08	Sérült a SENSOR IGBT tranzisztor (áramsokk vagy kimaradás)
E-09	Fent elhelyezkedő érzékelők sérülése (áramsokk vagy kimaradás)
E-10	Alsó részen elhelyezkedő érzékelők sérülése (áramsokk vagy kimaradás)
E-11	Rossz vagy helytelen üzenet küldése

Intézkedések

Korlátozott használat:

A termék normál működése 0-2000 m tengerszint feletti magasságot igényel.

Ne telepítse ezt a terméket másik elektromágneses sugárzásra érzékeny készülék közelébe.

A túlmelegedés elkerülése érdekében ne használja más csészével vagy eldeformálódott tállal, mert sérülést vagy égést okozhat.

Karbantartás és tisztítás:

Ne mártsa vízbe a terméket és ne merítsen vele vizet.

Ne használjon a rizsfőző vagy a tál tisztításához durva szivacsot vagy más kemény tárgyat.

Tisztítsa meg a rizsfőzőt puha törülőkendővel vagy ruhával.

Tápkábel:

Kizárólag a rizsfőzőhöz mellékelt tápkábelt használja.

A készülék bármilyen karbantartásának vagy mozgatásának megkezdése előtt mindig húzza ki a tápkábelt a fali konnektorból.

Amennyiben a tápkábel megsérül, cserélje azt le azzal azonos eredeti tápkábellel.

Ne forgassa, és ne tekerje össze a tápkábelt. A kábel szigetelésének nem szabad megsérülnie.

Ne használja a rizsfőző tápkábelét semmilyen más készülékhez.

Tápforrás üzemeltetés közbeni biztonsága:

A készülékben tilos a 220V AC feletti feszültség használata, mert az tűzveszélyt idézhet elő.

Az elektromos sugárzás, sokk, rövidzárlat, illetve a kigyulladás megakadályozása végett fokozottan ajánlott a tápkábel konnektorról történő lecsatlakoztatása. Ne nagy erővel húzza ki a tápkábelt. Gyerekeknek ne engedje használni a készüléket. A rizsfőzőt úgy helyezze el, hogy a gyermekek ne férhessenek hozzá, ezzel megelőzheti az áram okozta sérüléseket és egyéb baleseteket.

Nedves kézzel ne csatlakoztassa le a tápkábelt, ezzel elkerülheti az áramütés és egyéb sérülés veszélyét.

Semmilyen más, idegen tápkábelt ne használjon.

Környezet:

A rizsfőzőben lévő gőz és az abból áradó meleg levegő károsíthatja a bútort és a falat, színváltozás vagy deformálódást okozhat. Ennek elkerülése érdekében használat közben a főzőt a faltól és a bútortól 30 cm távolságban helyezze el. Amennyiben konyhapultba vagy más hasonló helyre építi be a rizsfőző edényt, gondoskodjon a használata közbeni megfelelő szellőzésről.

Használat:

Főzés közben szigorúan tilos felnyitni a fedelet. A rizs főzésének automatikus befejezése után vagy a főzési folyamat szüneteiben, várja meg a nyomás teljes kiegyenlítődsét, és csak utána nyissa ki a készüléket.

A belső tálat ne tegye olyan más hőforrásra, amely azt felmelegítheti (pl.: indukciós főzőlap, gázkályha).

Ne tegyen a konnektorba és más aljzatokba semmilyen tárgyat.

A rizsfőző használata közben és közvetlenül a főzés után ügyeljen arra, hogy ne kerüljön érintkezésbe a forró gőzzel. Fokozottan vigyázzon a gyerekekre, hogy ne okozza égési sérüléseket szenvedjenek.

A rizsen kívül soha semmilyen egyéb élelmiszert ne főzzön a készülékben, mert (például a tengeri alga és más leveles termék) elzárhatja a gőzelvezető nyílást.

Szigorúan tilos a rizsfőzőre bármilyen tárgyat helyezni, mert az blokkolhatja a gőz eltávozását.

Főzés befejezése:

Főzés után ne felejtse el kikapcsolni a rizsfőzőt és lecsatlakoztatni a tápforrásról.

Rendszeresen ellenőrizze a gőzkivezető szelepeket, hogy meggyőződjön arról, hogy nem tömítődtek el.

Bármilyen probléma esetén azonnal hagyja abba a készülék használatát és csatlakoztassa azt le a tápforrásról. Várja meg a rizsfőző lehűlését, majd nyissa ki a fedelet és vegye ki a tálat.

Egyéb különleges rendelkezések:

Védje a készüléket a leeséstől és a rázkódástól, hogy az ne sérüljön meg, illetve ne menjen tönkre.

Ne használja a rizsfőző edényét, ha az megsérült, mert az égési sérülést okozhat, valamint a semmilyen más nyíláson el nem vezethető forró gőz okozta balesethez vezethet.

Ne távolítson el egységet: A tűz, elektromos áram okozta sérülés, valamint további veszélyek elkerülése végett tilos a nem jogosult karbantartás végzése és a készülék szétszedése.

Probléma esetén azonnal hagyja abba az eszköz használatát, hogy ezzel megelőzze a tűz keletkezésének veszélyét, az elektromos áram okozta sérülést és az egyéb veszélyeket.

Meghibásodások:

Töltőkábel csatlakozó főzés közbeni túlmelegedése.

Ismeretlen füst / gőz vagy szag megjelenése.

Szokatlan hang és zaj megjelenése.

Pohár eldeformálódása.

Más hibákkal megegyezően.

WEEE és újrahasznosításra vonatkozó tájékoztatás

Európa – Megfelelőségi nyilatkozat



A Shanghai Chunmi Electronics Technology Co., Ltd vállalat kijelenti, hogy ez az IHFB01CM termék az európai szabványoknak és a 2014/53/EU rendeletnek megfelel.

Ártalmatlanításra és újrahasznosításra vonatkozó tájékoztatás



A termék helyes ártalmatlanítása. Ez a jelzés azt mutatja, hogy ez a termék nem dobható a háztartási hulladékgyűjtőbe. A környezet és az emberi egészség lehetséges károsodásának megakadályozása érdekében felelősen támogassa az anyagforrások ismételt felhasználását. Kérjük, hogy a használt készülék leadásához a gyűjtőhelyeket vegye igénybe, vagy keresse meg azt az értékesítő helyet, ahol ezt a terméket vásárolta, mely gondoskodik a termék környezetvédő újrahasznosításáról.

Újrahasznosításra vonatkozó tájékoztatás



Ez a termék megfelel az E-Waste (Management and Handling) szabályainak, 2011.

Importőr:

Beryko s.r.o.

Na Roudné 1162/76, 301 00 Plzeň

www.berko.cz

Mi Induction Heating Rice Cooker

Gyártó: Shanghai Chunmi Electronics Technology Co., Ltd

Cím: Room 01-04,1/F, No.2 Building, No.60, Naxian Road, Pilot Free Trade Zone, Shanghai, China