

Mi Smart Standing Fan 1C

Uživatelská příručka



Bezpečnostní instrukce

Tuto příručku si před použitím pečlivě přečtěte a uchovejte pro pozdější použití

Opatření

Instalace

- ⚠ Ujistěte se, že je ventilátor sestaven řádně, podle instrukcí, abyste zabránili úrazu elektrickým proudem, požáru, zranění a jiným škodám.
- ⚠ Nepřipojujte ventilátor k napájení, dokud není sestaven.

Manipulace s větrákem

- ⚠ Před přemístěním ventilátoru jej vypněte a odpojte od elektřiny.
- ⚠ Stojan ventilátoru držte pevně, abyste zabránili jeho pádu a případnému zranění.

Používání větráku

- ⚠ Pokud ventilátor vydává zvláštní zvuky, podivný zápach, přehřívá se nebo se nepravdělně otáčí, okamžitě jej přestaňte používat.
- ⚠ Neopírejte se o ventilátor, ani jej nenakláňte, když je v provozu.
- ⚠ Netlačte opakovaně na hlavu ventilátoru, abyste předešli poškození vnitřního mechanismu.

Napájecí kabel

- ⚠ Před opravou či přemístěním ventilátoru odpojte napájecí kabel.
- ⚠ Vždy odpojujte ventilátor tahem za zástrčku, netahejte za kabel.
- ⚠ Pokud je napájecí kabel poškozený, musí být nahrazen originálním napájecím kabelem, zakoupeným od výrobce nebo servisního oddělení.

Varování

Nesprávné použití může vést k úrazu elektrickým proudem, požáru, zranění osob nebo jiným škodám

- ⊘ Tento spotřebič mohou používat děti od 8 let a osoby se sníženými fyzickými, smyslovými nebo mentálními schopnostmi nebo nedostatkem zkušeností a znalostí, pokud jim byl poskytnut dohled nebo poučení o používání spotřebiče bezpečným způsobem a porozuměli souvisejícím rizikům. Děti si se zařízením nesmí hrát. Čištění a údržbu uživatelů nesmí děti provádět bez dozoru. (platí pro evropské země nebo regiony)
- ⊘ Tento spotřebič není určen k použití osobami (včetně dětí) se sníženými fyzickými, smyslovými nebo mentálními schopnostmi nebo s nedostatkem zkušeností a znalostí, ledaže jim byl dán dohled nebo poučení o používání spotřebiče osobou odpovědnou za jejich bezpečnost.
Děti by měly být pod dohledem, aby se zajistilo, že si se zařízením nebudou hrát. (pro mimoevropské země nebo regiony)
- ⊘ Po sestavení ventilátoru je přísně zakázáno z jakéhokoli důvodu odstraňovat bezpečnostní kryty.
- ⊘ Děti by měly být pod dohledem, aby se zajistilo, že si se zařízením nebudou hrát.
- ⊘ Je-li napájecí kabel poškozen, musí být vyměněn výrobcem, jeho servisním agentem nebo podobně kvalifikovanou osobou, aby se předešlo nebezpečí.

Bezpečnostní instrukce

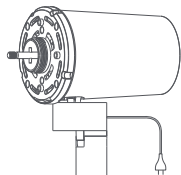
Tuto příručku si před použitím pečlivě přečtěte a uchovejte pro pozdější použití

Varování

Nesprávné použití může vést k úrazu elektrickým proudem, požáru, zranění osob nebo jiným škodám

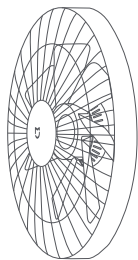
- ⊗ Nepoužívejte ventilátor v místě, kde by mohl snadno spadnout nebo poblíž jiných, nestabilních předmětů.
- ⊗ Ventilátor nepoužívejte ve vlhkém prostředí, jako je například koupelna.
- ⊗ Nepoužívejte tento ventilátor, pokud je napájecí kabel poškozen nebo je zástrčka uvolněná.
- ⊗ Nepoužívejte ventilátor bez přední mřížky nebo pokud se zadní mřížka uvolnila nebo odpadla.
- ⊗ Nedovoďte, aby jej používali dospělí a děti, kteří nejsou schopni tento ventilátor ovládat.
- ⊗ Nerozebírejte a neopravujte tento ventilátor.
- ⊗ Napájecí kabel neskřípejte, neohýbejte ani nekrouťte, aby nedošlo k odkrytí nebo poškození jádra.
- ⊗ Nevkládejte prsty ani žádné další předměty do přední a zadní mřížky, ani do lopatek ventilátoru, je-li ventilátor v provozu.
- ⊗ Vlasy a tkaniny držte od ventilátoru dál, aby nedošlo k jejich zachycení ve ventilátoru.
- ⊗ Nepoužívejte nesprávné elektrické zásuvky.
- ⊗ Nepoužívejte přiložený napájecí kabel k napájení jiného přístroje.

Obsah balení



1

Motor, horní část stojanu
a napájecí kabel



2

Sestava ventilátoru
(přední a zadní mřížka,
lopatky ventilátoru)



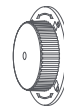
3

Spodní část stojanu



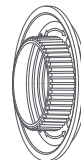
4

Základna



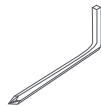
5

Závít sestavy
lopatek ventilátoru



6

Závít zadní mřížky



7

Imbusový klíč



8

Šroub základny x1



9

Šroub mřížky x1

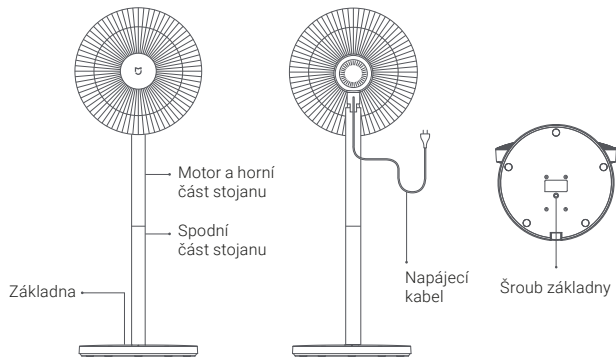
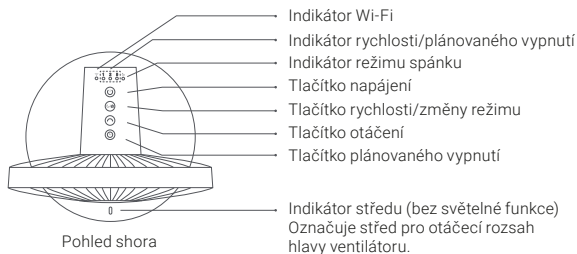


10

Uživatelská příručka

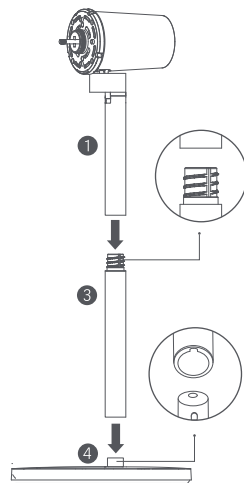
Poznámka: Ilustrace produktu, příslušenství a uživatelského rozhraní v uživatelské příručce slouží pouze pro referenční účely. Skutečný produkt a jeho funkce se mohou lišit v důsledku vylepšení produktu.

Přehled



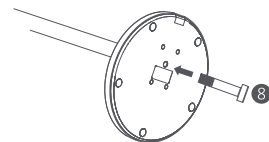
Pokyny pro instalaci

Krok 1: Instalace základny

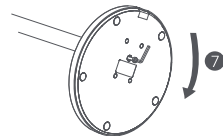


1(1). Režim stojícího ventilátoru: Zapojte **3** spodní část stojanu do **1** horní části, poté celý stojan připevníte **3** k základně **4**, jak je znázorněno na obrázku.

1(2). Režim stolního ventilátoru: Připevníte **1** horní část přímo k **4** základně.



2. Vložte **8** šroub základny do otvoru ve spodní části základny.

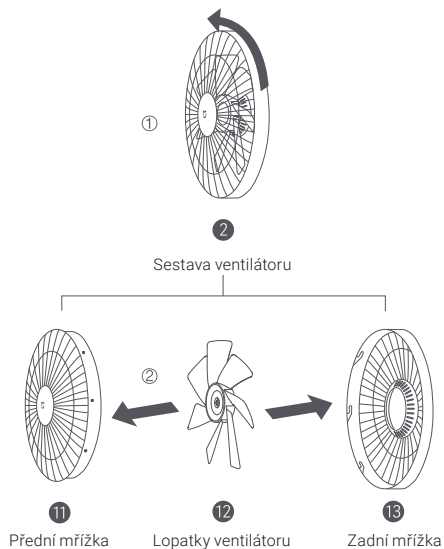


3. Použijte přiložený **7** imbusový klíč a upevněte **8** šroub v základně otáčením po směru hodinových ručiček.

Pokyny pro instalaci

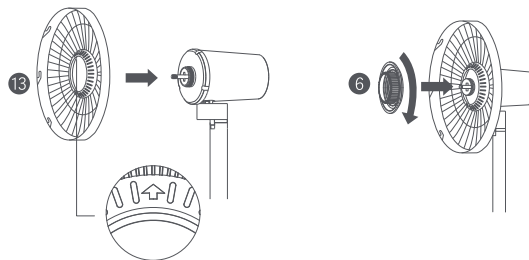
Krok 2: Otevřete sestavu ventilátoru

Rozeberte **2** sestavu ventilátoru, jak je zobrazeno na obrázku níže:
① Otáčejte přední mřížkou proti směru hodinových ručiček, dokud se mřížky neuvolní. ② Poté od sebe oddělte **11** **13** obě mřížky a vyjměte **12** lopatky ventilátoru.



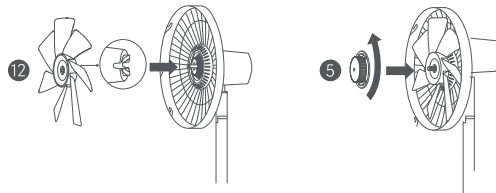
Krok 3: Nainstalujte zadní mřížku

Ujistěte se, že směřuje vzhůru, když instalujete **13** zadní mřížku na motor a otočte **6** závit zadní mřížky po směru hodinových ručiček pro připevnění mřížky k motoru



Krok 4: Nainstalujte lopatky ventilátoru

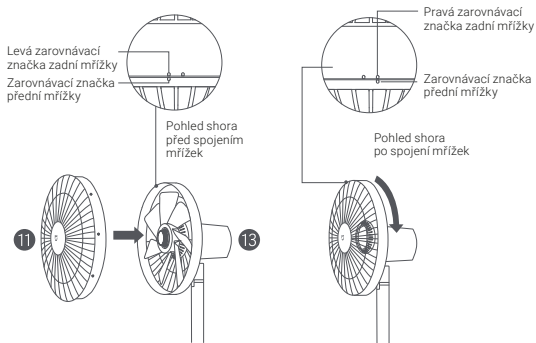
Zarovnejte středový otvor **12** lopatek ventilátoru s osou motoru a připevněte je k ní. Poté nainstalujte **5** závit lopatek ventilátoru na osu motoru. Otáčejte závitkem proti směru hodinových ručiček, abyste lopatky upevnili k motoru.



Pokyny pro instalaci

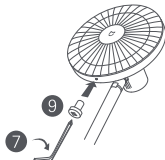
Krok 5: Nainstalujte přední mřížku

1. Zarovnejte 11 zarovnávací značku přední mřížky s 13 levou zarovnávací značkou zadní mřížky a ujistěte se, že je přední mřížka řádně upevněna k zadní mřížce.
2. Otáčejte přední mřížkou po směru hodinových ručiček, dokud se zarovnávací značka přední mřížky nekryje s pravou zarovnávací značkou zadní mřížky. Ujistěte se, že obě mřížky pevně drží.



Krok 6: Upevněte přední mřížku

Vložte 9 šroub přední mřížky do otvoru ve spodní části přední mřížky. Otáčejte šroubem po směru hodinových ručiček přiloženým 7 imbusovým klíčem.



Pokyny k použití

Připojte ventilátor ke zdroji napájení

Zapojte napájecí kabel do elektrické zásuvky. Jakmile uslyšíte pípnutí, je ventilátor úspěšně zapojen.



Zapnutí a vypnutí

Zapnutí

Pro zapnutí ventilátoru stiskněte tlačítko (⏻). Po prvním spuštění ventilátoru je nastavena pomalá (1) rychlost.

Vypnutí

Pro vypnutí ventilátoru stiskněte tlačítko (⏻).

Přepínání rychlostí a režimů

Přepínání rychlostí


Pro úpravu rychlosti stiskněte tlačítko (⏻). S každým stisknutím uvidíte odpovídající stav indikátoru (viz tabulka níže). Ventilátor si zvolenou rychlost zapamatuje a při dalším spuštění ji automaticky použije.

Rychlost ventilátoru	Pomalá (1)	Střední (2)	Rychlá (3)
Stav indikátoru	● ● ●	● ● ● ●	● ● ● ● ●

Poznámka: ● znamená, že indikátor svítí; ○ znamená, že indikátor nesvítí


Pokyny k použití

Přepínání režimů


Stiskněte a držte tlačítko  pro přepnutí mezi větráním a režimem spánku. Indikátor režimu spánku svítí, když je ventilátor v režimu spánku a vypnutý, když je ventilátor v režimu větrání.

Poznámka: Ventilátor je ve výchozím stavu v režimu větrání. Ventilátor si zapamatuje poslední nastavený režim a automaticky jej použije při dalším spuštění.

Zapnutí a vypnutí rotace

Stiskněte tlačítko , abyste povolili nebo zakázali 90° rotaci. Ventilátor si zapamatuje poslední nastavení a automaticky jej použije při dalším spuštění.

Naplánované vypnutí

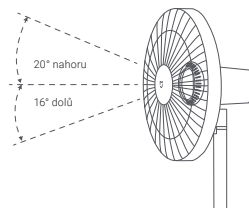
Stisknutím tlačítka  procházíte přednastavenými časy naplánovaného vypnutí: 1, 2 nebo 3 hodiny, případně zákazem této funkce. Při jejich procházení se indikátor rozsvítí podle aktuálně zvoleného nastavení (viz tabulka níže). 5 vteřin po použití funkce naplánovaného vypnutí bude indikátor opět ukazovat aktuální rychlost ventilátoru.

Naplánovaný čas vypnutí	Funkce zakázána	1 hodina	2 hodiny	3 hodiny
Stav indikátoru	•••	*••	**•	***

Poznámka: * znamená, že indikátor svítí; • znamená, že je indikátor vypnutý. Pro další možnosti nastavení plánovaného vypnutí (až 8 hodin) použijte aplikaci Mi Home/Xiaomi Home.

Úprava toku vzduchu

Pro úpravu toku vzduchu jemně přizvedněte nebo sklopte hlavu ventilátoru nebo jeho mřížku.



Propojení s aplikací Mi Home/Xiaomi Home

Naskenujte QR kód a stáhněte a nainstalujte si aplikaci. Pokud je aplikace již nainstalována, budete přesměrováni na stránku nastavení připojení. Aplikaci můžete také vyhledat pod názvem „Mi Home/Xiaomi Home“ v obchodě s aplikacemi. Poté si ji stáhněte a nainstalujte. Otevřete aplikaci, klepněte na „+“ v pravém horním rohu a podle pokynů v aplikaci přidejte zařízení.



* Tato aplikace je v Evropě označována jako Xiaomi Home (s výjimkou Ruska). Za výchozí považujte název aplikace, který se zobrazuje na vašem zařízení.

Poznámka: Verze aplikace mohla být aktualizována. Postupujte podle pokynů v aktuální verzi aplikace.



Připojení k Wi-Fi

Stiskněte současně tlačítka  a  a držte je. Jakmile uslyšíte pípnutí, ventilátor čeká na připojení. Poté jej můžete spárovat se zařízením pomocí aplikace.

Pokyny k použití

Indikátor stavu Wi-Fi

Stav Wi-Fi	Čeká na připojení	Připojování	Připojeno	Nelze se připojit
Stav indikátoru	Blikající oranžová	Blikající modrá	Modrá	Oranžová

Reset Wi-Fi

V níže uvedených případech musí být Wi-Fi připojení resetováno.

Mi účet, ke kterému byl ventilátor připojen, se změnil.
Router, ke kterému byl ventilátor připojen, se změnil.
Název nebo heslo routeru, ke kterému byl ventilátor připojen, se změnil.
Aplikace Mi Home/Xiaomi Home nedokáže ventilátor ovládat.

Stiskněte současně tlačítka  a  a držte je. Jakmile uslyšíte pípnutí, ventilátor čeká na připojení. Poté jej můžete spárovat se zařízením pomocí aplikace.

Dětská bezpečnostní pojistka

Zapnutí pojistky

Funkci dětské pojistky můžete povolit v aplikaci Mi Home/Xiaomi Home. Jakmile je pojistka aktivní, nebude ventilátor na stisk tlačítek reagovat jinak, než dvojitým bliknutím všech indikátorů a dvěma pípnutími.

Vypnutí pojistky

Funkci dětské pojistky můžete vypnout v aplikaci Mi Home/Xiaomi Home. Stejný účinek bude mít také resetování Wi-Fi připojení nebo vypojení ventilátoru ze zásuvky a jeho opětovné zapojení.

Odstraňování problémů

Problém	Možná příčina	Řešení
Ventilátor nefunguje	Ventilátor není připojen ke zdroji napájení nebo zásuvka nefunguje.	Připojte ventilátor k zásuvce, která odpovídá jeho nárokům.
	Lopatky nebo mřížky ventilátoru nejsou řádně nainstalovány.	Postupujte podle kroků uvedených v manuálu a ujistěte se, že jsou řádně nainstalovány.
	Dětská bezpečnostní pojistka je aktivní.	Deaktivujte dětskou pojistku pomocí aplikace Mi Home/Xiaomi Home nebo ventilátor odpojte od sítě a opět jej zapojte.
Nelze se připojit k Wi-Fi	Wi-Fi připojení má 5 GHz.	Připojte se k 2,4GHz Wi-Fi.
	Ventilátor je více než hodinu offline.	Resetujte Wi-Fi připojení.
Lopatky ventilátoru se zasekly	Lopatky se zasekly vinou cizího předmětu.	Odpojte ventilátor ze zásuvky a vyjměte cizí předmět.

Specifikace

Název	Mi Smart Standing Fan 1C	Jmenovité napětí	220–230 V~	Délka napájecího kabelu	1,6 m
Model	JLLDS01XY	Jmenovitá frekvence	50/60 Hz	Bezdrátová konektivita	Wi-Fi IEEE 802.11b/g/n 2,4 GHz
Typ	Stojanový AC ventilátor	Jmenovitý výkon	38 W	Rozměry	343 × 330 × 1 000 mm
Celková hmotnost	4,5 kg	Čistá hmotnost	3,5 kg	Emise hluku	≤ 63 dB(A)
*Vysokofrekvenční a radiový přenosový výkon					
Specifikace RF		Pracovní frekvence		Maximální výstupní výkon	
2,4G Wi-Fi		2 412–2 472 MHz		19,67 dBm	



Společnost Zhejiang Xingyue Electric Equipment Co., Ltd. tímto prohlašuje, že rádiová zařízení typu JLLDS01XY jsou v souladu se směrnicí 2014/53/EU. Úplné znění EU prohlášení o shodě je k dispozici na této internetové adrese:
<http://www.mi.com/global/service/support/declaration.html>



Všechny výrobky nesoucí tento symbol jsou odpadní elektrická a elektronická zařízení (OEEZ jako ve směrnici 2012/19/EU), která by neměla být mísená s netříděným domácím odpadem. Místo toho byste měli chránit lidské zdraví a životní prostředí tím, že předáte svá odpadní zařízení na určená sběrná místa pro recyklaci odpadních elektrických a elektronických zařízení, jmenovaná vládou nebo místními orgány. Správná likvidace a recyklace pomůže zabránit potenciálním negativním dopadům na životní prostředí a lidské zdraví. Další informace o umístění a podmínkách těchto sběrných míst získáte od instalačního technika nebo místních úřadů.